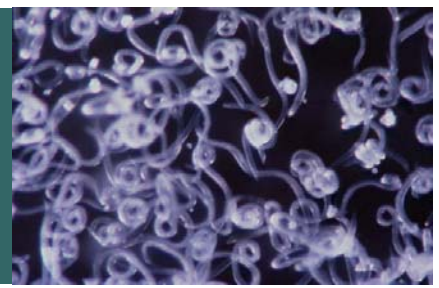


ENTONEM^{MC}

(*Steinernema feltiae*)

LE CONTRÔLE DES SCIARIDES ET DES THRIPS



Produit *Steinernema feltiae* (nématode entomopathogène)

Conditionnement : pot plastique dans une boîte cartonnée
Contenu : 50 millions de larves 3^{ème} stade dans un matériel de support inerte
500 millions de larves 3^{ème} stade dans un gel inerte en haute concentration

Cible Larves de mouches de terreaux sciarides (application au sol)
Larves et pupes de thrips (application sur les feuilles)

Niveau d'apport

ENTONEM (sciarides)	Dose	1 unité pour (m ²)	Intervalle (jours)	Fréquence	Remarque
Attaque légère	500 000/m ²	100 - 1 000	7	1 x	Application au sol
Renforcement du programme	500 000/m ²	100 - 1 000	7	Min. 2-3 x	Application au sol

ENTONEM (thrips)	Dose	1 unité pour (m ²)	Intervalle (jours)	Fréquence	Remarque
Attaque légère	250 000/m ²	200 - 2 000	7		Application foliaire
Renforcement du programme	250 000/m ²	200 - 2 000	7	Min. 3 x	Application foliaire

Préparation de la solution de pulvérisation

- . Mettre le contenu du paquet dans un seau contenant 5 litres d'eau (15-20 °C)
- . Mélanger pour casser les morceaux et laisser tremper la solution pendant 5 minutes
- . Bien mélanger et laisser 20-30 secondes, sédimentation
- . Vider les nématodes (sans le matériel de support) dans un deuxième seau
- . Vider le contenu du deuxième seau dans le tank du pulvérisateur et compléter avec la quantité désirée d'eau
- . Agiter la bouillie
- . Pulvériser immédiatement après préparation
- . Utiliser le paquet entier; la distribution des nématodes dans le paquet n'est pas homogène

Application

- . Avec un arrosoir, système d'irrigation, pulvérisateur motorisé ou non
- . Pour éviter les blocages, tous les filtres doivent être enlevés
- . Utiliser une pression maximale de 12 bars sur la rampe ou la tige de pulvérisation
- . L'ouverture du jet de pulvérisation doit être au minimum de 0,5 mm (500 microns)
- . Mélanger continuellement afin d'éviter que les nématodes ne tombent au fond du réservoir

Application au sol (contre les mouches de terreaux)

- . Dose : 0,5 million de nématodes par m²
- . La quantité de solution de pulvérisation dépend du mode d'application
- . Arroser la culture avant et après l'application
- . Propager la solution de pulvérisation de façon égale sur la surface du sol
- . Garder le sol bien humide durant les 2 premières semaines après l'application

Pulvérisation sur les feuilles (contre les larves et pupes de thrips)

- . 0,25 million de nématodes par m² dissous dans 0,125 l de solution de pulvérisation (= 1250 l/ha)
- . L'utilisation d'un agent tensioactif améliore l'efficacité
- . Pulvériser la solution ENTONEM de façon égale sur la culture
- . Répéter le traitement chaque semaine si nécessaire



KOPPERT
BIOLOGICAL SYSTEMS

Suite →

Koppert Canada Limitée, 40 Ironside Crescent Unit #2 Scarborough, Ontario, M1X1G4
Appel gratuit: 800-567-4195 Tél: 416- 291-0040 Fax: 416-291-0902 Courriel: Info@koppert.ca

Conditions Le taux d'humidité doit être élevé; la température du sol entre 13-25 °C; les nématodes sont sensibles à la lumière ultraviolette (UV): ne pas utiliser en plein soleil.
Pulvériser sur les feuilles uniquement le soir pour un effet minimal de la lumière UV, et une disponibilité maximale de L'humidité pour les nématodes

Stockage Après réception: voir la date d'expiration sur l'emballage
Température: 2-6 °C
A l'obscurité

Description Larve (3^{ème} stade): taille 0.9 mm
Autre stade : se développe dans l'hôte

Mode d'action Après l'application, les nématodes recherchent activement les proies et pénètrent dans celles-ci. Ils se nourrissent de leurs proies, ce qui entraîne l'émergence de bactéries spécifiques du système intestinal des nématodes. Ces bactéries transforment les tissus de l'hôte en produits qui peuvent facilement être assimilés par les nématodes. Les larves de mouches de terreaux et thrips meurent en quelques jours

Indices d'action Les insectes infestés sont jaunes à (légèrement) marron et deviennent gluants ou se dessèchent. Ils sont alors difficiles à observer dans le sol.

Avertissement / limite d'utilisation : Adapter la quantité de produit utilisée en fonction de son efficacité et des résultats prévus dans la culture en question. Avant d'établir un programme de lâcher, déterminer le niveau d'infestation, estimer les éventuels dégâts déjà occasionnés et contacter votre technicien KOPPERT ou votre distributeur qui vous donnera les conseils adaptés à votre situation



KOPPERT
BIOLOGICAL SYSTEMS

Koppert Canada Limitée, 40 Ironside Crescent Unit #2 Scarborough, Ontario, M1X1G4
Appel gratuit: 800-567-4195 Tél: 416- 291-0040 Fax: 416-291-0902 Courriel: Info@koppert.ca